



Checklist Parkeren in de 1,5-metersamenleving





De 1,5-metersamenleving: het nieuwe 'parkeer' normaal?

COVID-19 zorgt ervoor dat ook met andere ogen gekeken moet worden naar de invulling van het parkeervraagstuk. Hoe wordt er binnen het parkeren vormgegeven aan de 1,5-metermaatschappij, welke aanpassingen zijn noodzakelijk?

De oproep is nog steeds: blijf zo veel mogelijk thuis. Als we dan tóch met de auto of de fiets naar de stad of het werk willen gaan, vrijwillig of noodzakelijk, hoe kan dat dan zo veilig mogelijk?

De nieuwe 1,5-metersamenleving vraagt aanpassingen van ons gedrag, maar ook van de omgeving waarin we verblijven. Dat geldt ook voor parkeerlocaties. Een parkeerlocatie is immers een tussenstation voor mensen die zich van A naar B verplaatsen.

Spark heeft een checklist opgesteld, die voor beleidsmakers en beheerders van parkeerlocaties als afwegingskader kan dienen bij het nemen van korte termijn maatregelen. Aan de hand van de customer journey van de klant naar 3 verschillende tussenstations (**straatparkeren**, **fietsenstallingen** en **parkeergarages**), doen we suggesties voor maatregelen die je kunt nemen om de parkeerder in staat te stellen de 1,5-meterregel zo goed mogelijk toe te passen.

Hierbij benadrukken we drie belangrijke aspecten: het informeren, doseren en beheren.

- Net als met het overbrengen van de richtlijnen van het RIVM is herhaling en duidelijkheid essentieel. De parkeerder goed en helder **informeren** over de maatregelen blijft belangrijk om het gewenste (parkeer)gedrag te kunnen blijven toepassen.
- Afhankelijk van locatie en lokale omstandigheden kan **dosering** bijdragen aan die veilige omgeving voor de (geparkeerde) voetganger.
- Naast het toepassen van de richtlijnen van het RIVM kan het **beheer** op diverse manieren bijdragen aan de totstandkoming van die veilige parkeeromgeving, maar ook aan het behoud daarvan.

We kunnen de parkeerder zoveel mogelijk faciliteren, maar deze blijft wel altijd zelf verantwoordelijk.

Bekijk in de checklist met maatregelen wat dit kan betekenen voor parkeergarages, fietsenstallingen en straatparkeren.

1 | Fietsenstallingen

Fietsen is gezond, maar hoe houden we het stallen van de fiets ook veilig en passend binnen de 1,5 meter? Hoe begeleiden we de fietser bij het betreden en verlaten van de stalling?

En voorkomen we dat er niet teveel fietsers vlak langs elkaar lopen? Wat betekent dit voor de capaciteit? Bij welke toestroom is de 1,5 meter niet meer te waarborgen?



1 | Fietsenstallingen

1	Fietsenstallingen	<input checked="" type="checkbox"/> Afweging	Toelichting
1.1	Beleid	<p>Elke locatie is uniek in zijn situatie en in passende en nodige maatregelen (afhankelijk van o.a. doelgroep/ontwerp en inrichting/omgeving/capaciteit en bezetting/peikmomenten). Regulering doorgang laten vinden waar mogelijk.</p> <p>Inzicht data, kennis over verschuiving, verhoging en/of vermindering parkeerdruk.</p> <p>Bepalen hoeveel parkeerders max. tegelijk in stalling aanwezig? Oppervlakken aanraken; hoe voorkom je besmetting? Spreiding mensen in en buiten stalling 1,5 m.</p> <p>Modal split. Van OV naar fiets, van fiets naar te voet?</p>	<p>T.a.v. Modal split: maximale gelijktijdige aanwezigheid op basis van 1,5 m is key bij fietsenstallingen. Het grootste knelpunt zal zich tijdens de spits voordoen. Daarom is het zinnig om ook beleidsmatig de combinatie te leggen met lopen naar de eindbestemming. Dit is direct een kans voor de veel gewenste verschuiving van fiets naar lopen.</p>
1.2	Informatievoorzieningen (communicatie)	<p>Maatregelen communiceren:</p> <p>Afwijkende stallingsregels, (maat)regelen opstellen.</p> <p>Vooraf info op websites, affiches (posters) in en om stalling, bebording.</p> <p>Communiceren: rekening houden met langere tijdsduur voor stallen en ophalen fiets.</p> <p>Campagne voor lopen i.p.v. fietsen.</p>	<p>T.a.v. Campagne voor lopen i.p.v. fietsen: vanwege beperkte capaciteit in de stalling (o.b.v. gelijktijdig stallen door fietsers) en een mogelijke verschuiving van auto/OV naar fietsgebruik, fietsers verleiden om te lopen naar hun bestemming als de afstand van hun reis dat toelaat.</p>
1.3	Regulering/data	<p>Hoe behoud je inzicht in gegevens over gebruik en regulering? Wat zal effect zijn van thuiswerken, minder bezoekers aan horeca, theater etc.? Minder verkeer op straat; minder of andere peikmomenten?</p> <p>Metten verschuiving peikmomenten? Beleid /maatregelen op aanpassen.</p> <p>(Realtime) bezettingsgegevens ontsluiten, bijvoorbeeld of vergelijkbaar met SPDP v2.0</p>	<p>Indien mogelijk live tonen van de bezetting van de fietsenstalling zodat men zich vooraf kan informeren of men beter kan lopen of de fiets kan pakken.</p>

1 | Fietsenstallingen

1	Fietsenstallingen	<input checked="" type="checkbox"/> Afweging	Toelichting
1.4	Fietsroute, onderweg naar de stalling	<p>De customer journey begint met communicatiekanalen, info/campagne.</p> <p>Buiten de stalling op fietspad beginnen met stroomlijnen.</p> <p>Opstelstrook met stoplicht o.i.d. Niet inhalen fietspad.</p> <p>Handhaven hierop is lastig door beweging.</p> <p>Bebording en signing (pijlen op de grond).</p> <p>Uitwijkgedrag op straat handhaven.</p>	<p>T.a.v. Uitwijkgedrag op straat handhaven: door strenge maatregelen in een stalling en/of de langere doorlooptijd van het stallen c.q. wachten buiten de stalling op toegang, kunnen parkeerders de keuze maken hun fiets op straat 'snel' te parkeren buiten daartoe bestemde plaatsen. Handhaven hierop indien dit gebeurt, is van belang voor waarborgen van; genoeg ruimte voor de voetganger, veiligheid en ordelijk straatbeeld.</p>
1.5	In- en uitrijmoment	<p>Tellerfunctie om te bepalen hoeveel personen max. gelijktijdig binnen zijn (en weten hoeveel mag).</p> <p>Indien mogelijk incheck met geautomatiseerd systeem.</p> <p>I.v.m. versoepeling beheerder wel scannen of bonnetjes nieten? (Beheerder met handschoenen en mondmasker).</p> <p>Bij inrijden opstelstrook.</p>	
1.6	Fiets plaatsen/ophalen rek	<p>Per gangpad max. 1 à 2 fietsers tegelijk parkeren.</p> <p>Om en om, voor/achter etc.</p> <p>Eén fietser links en één rechts parkeren in de gangpaden.</p> <p>Ontsmetting etagerekken.</p> <p>Eventueel: onttrekken van de etagerekken om minder kans te hebben tot aanraken oppervlakken.</p>	
1.7	Looproutes	<p>Sturen looprichtingen.</p> <p>Duidelijke routing op vloer d.m.v. stickers/tape.</p> <p>De een links, de ander rechts aanhouden in een gangpad.</p> <p>1,5 m afstand.</p>	

1 | Fietsenstallingen

1	Fietsenstallingen	<input checked="" type="checkbox"/> Afweging	Toelichting
1.8	Rol beheerder (beheer)	<p>Andere rol: meer beheerders aanwezig, ieder een taak. Meer beheerders tegelijk aan het werk met andere werkzaamheden: de een telt mensen in en uit, de ander houdt de fietsers bij de opstelstrook in de gaten, een derde beheerder houdt toezicht in de stalling of parkeerders de 1,5 m in acht nemen. Desinfectiemiddelen op strategische punten in de routes. Desinfecteren contactdozen elektrisch laden, kluisjes, fietspomp etc.</p> <ul style="list-style-type: none">- Eventueel dergelijke services tijdelijk afschalen. <p>Persoonlijke beschermingsmiddelen voor beheerders.</p>	<p>Dienstverlening eventueel beperken tot de kern van de werkzaamheden omdat zoveel mogelijk fietsers verantwoord kunnen laten stallen belangrijker is dan het verlenen van aanvullende services, zoals het uitlenen van kinderbuggy's.</p>

2 | Straatparkeren auto en fiets

Moeten we de openbare ruimte herverdelen door van auto-parkeerplaatsen (tijdelijk) fiets-parkeerplaatsen te maken? Om zo plaats te maken voor voetganger en fiets? Wijzen we extra fietsparkeerplaatsen aan op straat en voorkomen we fietsparkeren in smalle straatjes? Zetten we belparkeren in om te voorkomen dat de parkeer-automaat aangeraakt moet worden?



2a | Straatparkeren auto

2a	Straatparkeren auto	<input checked="" type="checkbox"/> Afweging	Toelichting
2a.1	Informatievoorzieningen	Website FAQ: <ul style="list-style-type: none">- Zijn er wijzigingen?- Beschikbaarheid parkeerplaatsen (terreinen).- Welke speciale maatregelen zijn van toepassing?- Hygiëne voorschriften.- Stimuleren belparkeren.	Dat wat van invloed is op het parkeren zelf. Daarnaast kan alle info m.b.t. het ter plaatse volgen van aanwijzingen op de website geplaatst worden.
2a.2	Parkeerroute	Extra informatie/borden.	
2a.3	Parkeerlocatie: <ul style="list-style-type: none">- Parkeerplaats- Parkeerautomaat	Betaalmogelijkheden: <ol style="list-style-type: none">1. Liefst mobiel; bij deze maatregel hoef je de automaat niet aan te raken.2. Contant of contactloos; met kentekenparkeren of parkeerticket moet je de parkeerautomaat aantal keren aanraken. Locatie Parkeerautomaat: <ol style="list-style-type: none">1. Kan je hier 1,5 m afstand houden?2. Rondom parkeerautomaat geen ruimte:<ul style="list-style-type: none">- Afsluiten of verplaatsen.- Locatie opschonen. Parkeerautomaat gebruiken voor signalering richtlijnen (1,5 m) symbool "mobielparkeren" promoten. Schoonmaken parkeerautomaat.	

2a | Straatparkeren auto

2a	Straatparkeren auto	<input checked="" type="checkbox"/> Afweging	Toelichting
2a.4	Looproutes	Aangeven looproutes.	Zeker op parkeerterreinen, sturen via in- en uitgangen.
2a.5	Handhaven	Veiligheidsmiddelen medewerkers: <ul style="list-style-type: none"> - (Versneld) Digitaal handhaven. - (Versneld) Overgaan naar geen kennisgeving achter de voorruit. 	Op deze manier hoeft de medewerker vanuit deze taak niet noodzakelijk buiten rond te lopen.
2a.6	Beleid	Elke locatie is uniek in zijn situatie en in passende en nodige maatregelen (afhankelijk van o.a. doelgroep/ontwerp en inrichting/omgeving/capaciteit en bezetting/peikmomenten).	
	(Verkeers)maatregelen	(Tijdelijk) Opheffen parkeerplaatsen. Uitbreiden parkeerlocaties. Verkeersregelaars inzetten. Voor langdurige maatregelen zijn beschikbare tools: <ul style="list-style-type: none"> - Parkeerregulering, verordeningen, APV. 	Als het bijdraagt aan 1,5 m afstand houden. Bijvoorbeeld om loopruimte te creëren voor voetgangers (winkelend publiek) door fietsvlonders te plaatsen op autoparkeerplaatsen.
	Bijzondere producten	(Tijdelijke) Vergunningen, speciale doelgroepen, thuiswerkers.	

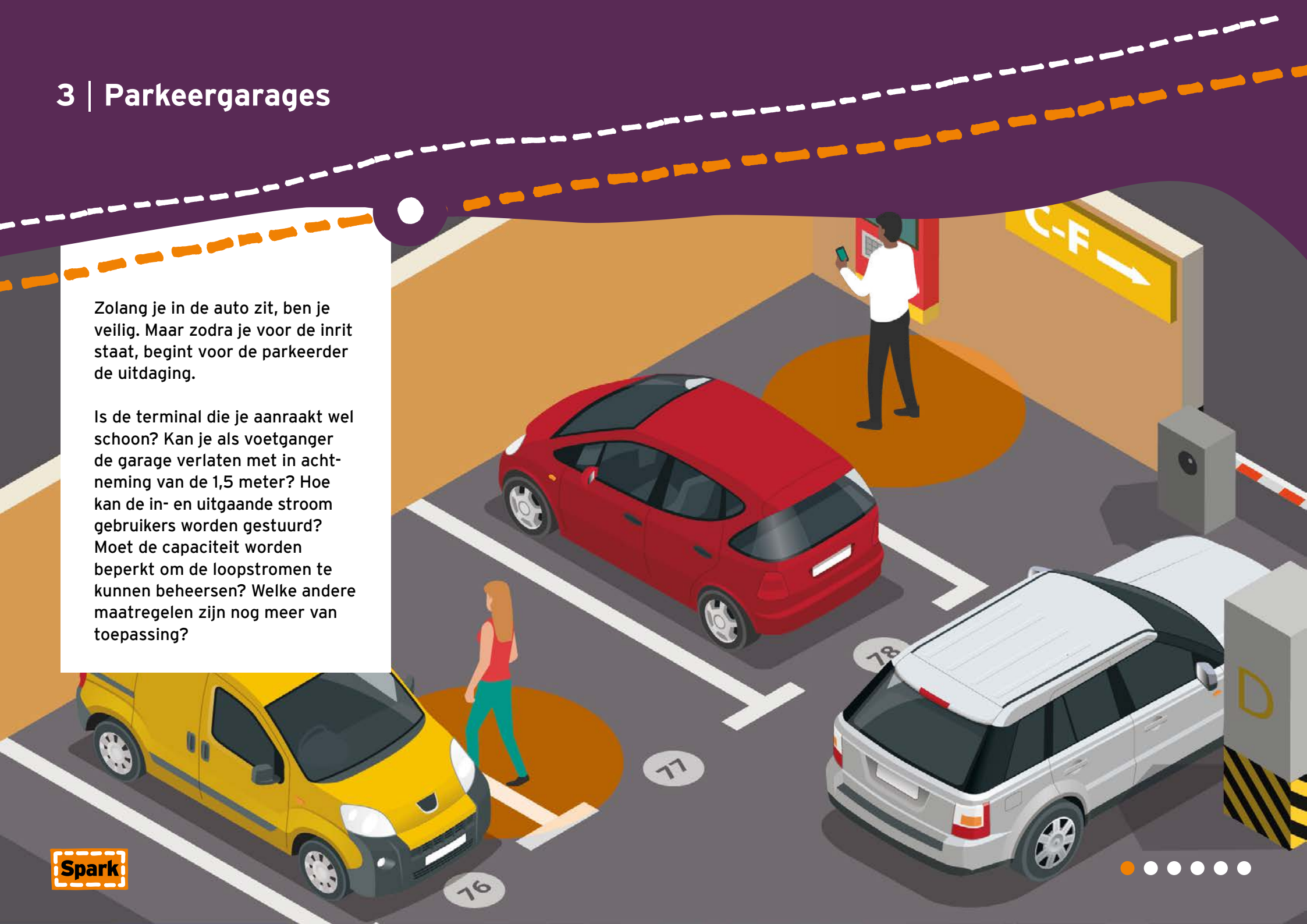
2b | Straatparkeren fiets

2b	Fietsparkeren in de openbare ruimte	<input checked="" type="checkbox"/> Afweging	Toelichting
2b.1	Beleid	<p>Elke locatie is uniek in zijn situatie en in passende en nodige maatregelen (afhankelijk van o.a. doelgroep/ontwerp en inrichting/omgeving/capaciteit en bezetting/peikmomenten). Stallingsverboden (loopruimte creëren). APV/ Verordening/ Verkeersbesluit:</p> <ul style="list-style-type: none"> - Aanpassen op te nemen maatregelen, denk aan stallingsverboden in smalle straten. <p>Handhaven van onjuist of hinderlijk gestalde fietsen. Bewust handhaven vanwege beschikbare ruimte voor voetgangers, of juist niet handhaven om fietsgebruik te stimuleren?</p>	
2b.2	Communicatie/ Informatie	<p>Website FAQ:</p> <ul style="list-style-type: none"> - Vermelden aanbevolen fietsroutes met de daarop aansluitende stallingsfaciliteiten. - Eventueel extra maatregelen voor stallen van fiets of juist beperkingen aangeven. 	
2b.3	Fietsroutes	<p>Extra bebording, routes. Beschikbare apps stimuleren. Liggen parkeerplaatsen aan de routes? Overweeg inzet van verkeersregelaars bij piekmomenten.</p>	
2b.4	Fietsparkeren	<p>Extra locaties: plaats fietsrekken, fietsvlonders. Minder locaties: trottoir vrijhouden.</p>	
2b.5	Beheer	<p>Bebording Onderhoud extra locaties.</p>	
2b.6	Handhaving	Zetten we wel/niet in op handhaven?	Ruimte geven aan de fiets, of ruimte geven aan de voetganger t.b.v. 1,5 m?

3 | Parkeergarages

Zolang je in de auto zit, ben je veilig. Maar zodra je voor de inrit staat, begint voor de parkeerder de uitdaging.

Is de terminal die je aanraakt wel schoon? Kan je als voetganger de garage verlaten met in acht-neming van de 1,5 meter? Hoe kan de in- en uitgaande stroom gebruikers worden gestuurd? Moet de capaciteit worden beperkt om de loopstromen te kunnen beheersen? Welke andere maatregelen zijn nog meer van toepassing?



3a | Parkeergarages

3a	Parkeergarages	<input checked="" type="checkbox"/> Afweging	Toelichting
3a.1	Beleid	<p>Elke locatie is uniek in zijn situatie en in passende en nodige maatregelen (afhankelijk van o.a. doelgroep/ontwerp en inrichting/omgeving/capaciteit en bezetting/peikmomenten). Garage open/dicht, aanpassen openingstijden?</p> <p>Nieuwe capaciteit bepalen.</p> <p>Bepaal of MIVA plaatsen gehandhaafd kunnen worden.</p> <p>Loop de totale productportefeuille na op haalbaarheid van 1,5-metersamenleving.</p> <p>Overweeg een calamiteiten protocol te ontwikkelen voor het geval het te druk wordt op locatie.</p>	<p>T.a.v. nieuwe capaciteit bepalen: wordt bepaald door de mate waarin de locatie de mogelijkheid heeft om de voetgangersstromen met in achtneming van de 1,5 m op een ordentelijke manier af te wikkelen. Gebruik historische data om de verwachte peikmomenten te bepalen.</p> <p>MIVA: mindervalide parkeerplaatsen.</p>
3a.2	Communicatie	<p>De customer journey begint met communicatiekanalen, info/campagne.</p> <p>Aangepaste openingstijden/capaciteit.</p> <p>Informatie van richtlijnen op locatie (1,5 m), gebruik symbolen.</p> <p>Bewustwording contactmoment.</p> <p>Verwachte drukte/peikmomenten communiceren.</p>	<p>Website, stoepborden, social media, kranten.</p> <p>Bij iedere knop die fysiek gebruikt moet worden, attentiewaarde toevoegen (bijv. door een sticker).</p>
3a.3	Parkeerverwijzing	<p>Aanpassen op basis van nieuwe capaciteit.</p>	<p>Met name van toepassing als aantallen gecommuniceerd worden i.p.v. Vol/Vrij.</p>
3a.4	Entree	<p>Aanpassing PMS instellingen (ParkeerManagementSysteem):</p> <ul style="list-style-type: none"> - Kadansinstellingen - Parkeerticket automatisch uitgeven (zonder gebruik te maken van knop op inrijterminal). - Dosering inrijdend publiek i.v.m. afhandeling voetgangersstromen, bijv. door gebruik te maken van verkeersregelaar. <p>Drop off zone passagiers.</p>	<p>T.a.v. Drop off zone passagiers: op deze wijze minder voetgangersverkeer in locatie.</p>

3a | Parkeergarages

3a	Parkeergarages	<input checked="" type="checkbox"/> Afweging	Toelichting
3a.5	Inrit	<p>Aanpassingen om contact te minimaliseren:</p> <ul style="list-style-type: none"> - Voldoende ruimte/spatschermen plaatsen? - Promoten ticketless parkeren/kentekensparkeren. - Overweeg een reserveringsstelsel, zodat toestroom en capaciteit beter kan worden gedoseerd. - Inzetten van volboom i.v.m. dosering. Inzetten van volboom i.v.m. dosering. - Telefoonnummers van meldkamer vermelden. 	<p>T.a.v. Inzetten van volboom: mogelijk bij locaties waar men bijv. eerst de hellingbaan af moet rijden, voordat men bij de inritterminal komt.</p>
3a.6	Wandelroutes	<p>Voetgangersstroom zo veel mogelijk scheiden door:</p> <ul style="list-style-type: none"> - Eenrichtingsverkeer, middels aanvullende markering en bebording. 	
3a.7	Trappenhuisen/liften	<p>Creëer opgaande en afgaande trappenhuisen en/of liften. Gebruik daarvoor ook noodtrappenhuisen. Check lift dosering/max. gebruik, eventueel aangeven met markering. Deuren fixeren/automatisch open sturen. Duiding op trappen, houd 4 treden afstand.</p>	<p>Eventueel noodtrappenhuis inzetten (als uitgang).</p> <p>T.a.v. Deuren fixeren: let op: kan niet indien deur fungeert als brandscheiding.</p>
3a.8	Voetgangersentree/deurlezer	<p>(Deels) Uitschakelen van deurlezer. Voetgangersentree vergrendeld open.</p>	<p>Eventueel met behulp van tijdvensters.</p>

3a | Parkeergarages

3a	Parkeergarages	<input checked="" type="checkbox"/> Afweging	Toelichting
3a.9	Betaalwijzen	<p>Promoten cashless betalen (bij voorkeur tap en go). Uitschakelen cash betalingen. Afstand creëren tussen betaalautomaten. Waardetransporteur wisselgeld laten vullen i.p.v. eigen personeel.</p>	<p>T.a.v. Afstand creëren tussen betaalautomaten: middels spatschermen, BA's uitschakelen (om en om).</p>
3a.10	Uitrit	<p>Zie ook Inrit. Uitrijden op kenteken.</p>	

3a | Parkeergarages



3a	Parkeergarages	<input checked="" type="checkbox"/> Afweging	Toelichting
3a.11	Beheer		
	Schoonmaak	Extra inzet schoonmaak contactpunten.	Intercoms, deuren, liftknoppen, trapeuning, laadpalen etc.
	Bemensing	Rust de medewerkers met adequate persoonlijke beschermingsmiddelen uit. Overweeg de inzet van verkeerregelaars op piekmomenten.	
	Onderhoudscontracten	Check Service Level Agreements (SLA) met onderhoud leveranciers. Nieuw protocol opstellen leveranciers t.b.v. de 1,5-meter-samenleving.	Wijzigingen SLA noodzakelijk? Stem eventueel (tijdelijke) maatregelen af met de leveranciers.
	Extra services	Vendormachines uitschakelen. Openbare toilet afsluiten of dienstverlening m.b.v. toiletjuffrouw. Schoonmaak laadpalen meenemen in extra schoonmaak ronde.	
	Bijzondere (tijdelijke) producten	Tijdelijke producten voeren.	Om bijvoorbeeld bepaalde doelgroepen te faciliteren (vergunninghouders vitale beroepen).

3b | Parkeergarages P&R/Transferia

3b	P&R/Transferia	<input checked="" type="checkbox"/> Afweging	Toelichting
3b.1	Vervolg transport OV	Wachtruimtes, afstand inrichten (gebruik symbolen), tijdig informeren aangepaste dienstregeling en geldende maatregels in OV. Tijdig informeren	
3b.2	Vervolg transport fiets	Extra fietsen: - locatie inrichten - rekken - uitgifte organiseren Extra schoonmaak: - fietsstuur, zadel, fietssleutel en slot Communicatie	



T +31 (0)70 31 77 005
E info@spark-parkeren.nl
W spark-parkeren.nl

 [@sparkparkeren](https://twitter.com/sparkparkeren)
 [/company/spark-parking](https://www.linkedin.com/company/spark-parking)

A decorative graphic at the top of the page features a teal background with a white wavy line. A dashed orange line follows the curve of the white line, and a solid purple circle is positioned where the dashed orange line crosses the white line.

EEN WERELD TE WINNEN

© 2020 Spark

Het delen van dit document juichen we toe, mits
volledig en dus voorzien van het Spark-beeldmerk